

# Einbinden des ZVV Online-Fahrplans via URL

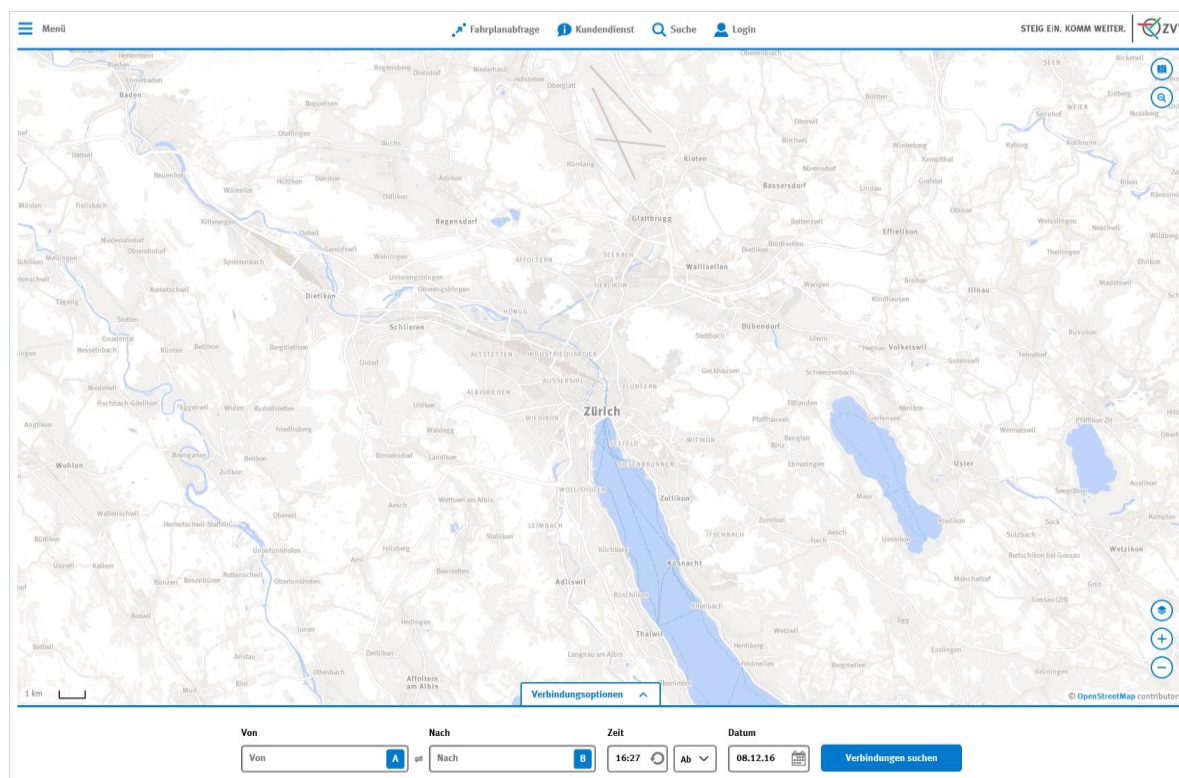
Stand: 2017-03-15, Version 4.0

Dieses Dokument beschreibt die Einbindung des ZVV Online-Fahrplans via URL (Links). Mit Ausnahme der Einbindung über Frames darf jedermann direkte Links zur ZVV-Seite in seine Webseite einbinden. Einbindung via Frames ist aus lizenzrechtlichen Gründen nur in Ausnahmefällen gestattet und bedarf einer speziellen Abklärung seitens ZVV. Der ZVV behält sich jederzeit das Recht vor, diese Spezifikationen, auch ohne Vorankündigung, zu ändern. Es kann kein rechtlicher Anspruch auf die beschriebenen Dienste geltend gemacht werden.

Falls Sie bei Änderungen regelmässig informiert sein wollen, senden Sie bitte ein E-Mail an die Adresse [website@zvv.zh.ch](mailto:website@zvv.zh.ch) mit dem Betreff "Einbinden ZVV Online-Fahrplan". Bei Fragen zu diesem Thema können Sie sich ebenfalls an diese E-Mail-Adresse wenden.

## Grundvariante

Der Aufruf <https://online.fahrplan.zvv.ch> erzeugt die Eingabemaske für den ZVV Online-Fahrplan:



## Übergabe der Parameter in die Eingabemaske des ZVV Online-Fahrplans

Beim Aufruf des ZVV Online-Fahrplans können Parameter via URL in die Eingabemaske übergeben werden. Mögliche Parameter sind:

Parameter	Wert	Bedeutung	in Beispielen unten
S	Start Verbindung	Start-Haltestelle, Start-Adresse oder Start-POI	S=Winterthur
SADR	1	Zusätzlich nötig, falls Start eine Adresse ist.	SADR=1

SPOI	1	Zusätzlich nötig, falls Start ein POI (Point of Interest = Ort von Interesse) ist.	SPOI=1
SKOORD	1	Startkoordinate (Format: WGS84 * 1'000'000)	SKOORD=1
Z	Ziel Verbindung	Ziel-Haltestelle, Ziel-Adresse oder Ziel-POI	Z=Uster,+Spital
ZADR	1	Zusätzlich nötig, falls Ziel eine Adresse ist.	ZADR=1
ZPOI	1	Zusätzlich nötig, falls Ziel ein POI (Point of Interest) ist. Vorteil: Mehrere mögliche Haltestellen rund um den POI werden angezeigt und der POI wird auf der Karte angezeigt (inkl. Fussweg zum POI).	ZPOI=1 (Geeignet für Restaurants, Kinos etc.)
ZKOORD	1	Zielkoordinate (Format: WGS84 * 1'000'000)	ZKOORD=1
date	DD.MM.YYYY	Datum	date=DD.MM.JJJJ
time	HH:MM	Zeit	time=HH:MM
timesel	depart   arrive	Abfahrts- oder Ankunftszeit (time-selection) Vorgabewert: depart (Abfahrtszeit)	timesel=arrive
start	1	Für direkten Start der Suche. Fehlt dieser Parameter, dann erscheint die Abfrageseite. Falls die Eingabe nicht eindeutig ist, dann ist dieser Parameter zwingend (falls z.B. ein Haltestellenname und ein Strassenname identisch sind).	start=1

Anstelle eines Leerzeichens muss ein "+"-Zeichen eingefügt werden:

- Beispiel: "Uster, Spital" wird zu "Uster,+Spital"

Die Trennung der einzelnen Parameter erfolgt durch das "&"-Zeichen:

- Beispiel: S=Winterthur&Z=Uster,+Spital&start=1

Die ZVV-Fahrplanauskunft verwendet den Zeichensatz UTF-8. Die Umlaute sind anzupassen:

- ä = %C3%A4 - Beispiel: Wädenswil = W%C3%A4denswil
- ö = %C3%B6 - Beispiel: Mönchaldorf = M%C3%B6nchaldorf
- ü = %C3%BC - Beispiel: Zürich = Z%C3%BCrich

Die ZVV-Fahrplanauskunft bietet eine deutsche und eine englische Sprachversion an:

- deutsche Version (/dn): <https://online.fahrplan.zvv.ch/dn>
- englische Version (/en): <https://online.fahrplan.zvv.ch/en>

### Beispiele für Aufruf des ZVV Online-Fahrplans mit Parametern:

► **Start = Haltestelle** (mit Parameter **S=Haltestellenname**):

- deutsche Sprachversion (/dn): <https://online.fahrplan.zvv.ch/dn?S=Winterthur>
- englische Sprachversion (/en): <https://online.fahrplan.zvv.ch/en?S=Winterthur>

► **Ziel = Haltestelle** (mit Parameter **Z=Haltestellenname**):

- deutsche Sprachversion (/dn): <https://online.fahrplan.zvv.ch/dn?Z=Uster,+Spital>
- englische Sprachversion (/en): <https://online.fahrplan.zvv.ch/en?Z=Uster,+Spital>

► **Start und Ziel = Haltestelle:**

- ohne direkten Start der Suche:

<https://online.fahrplan.zvv.ch/dn?S=Winterthur&Z=Uster,+Spital>

- mit direktem Start der Suche (mit Parameter **start=1**):

<https://online.fahrplan.zvv.ch/dn?S=Winterthur&Z=Uster,+Spital&start=1>

- Weiteres Beispiel: von "Zürich, ETH Hönggerberg" nach "Zürich, Polyterrasse ETH":

<https://online.fahrplan.zvv.ch/dn?S=Z%C3%BCrich,+ETH+H%C3%B6nggerberg&Z=Z%C3%BCrich,+Polyterrasse+ETH&start=1>

► **Start = Adresse** (mit Parameter **S=Start-Adresse** und Parameter **SADR=1**):

Vorteil: Mehrere mögliche Haltestellen rund um die Start-Adresse werden angezeigt und die Start -Adresse wird auf der Karte angezeigt inkl. des Fusswegs dazu.

- Beispiel: Start-Adresse = "Zürich, Hofwiesenstrasse 370" (mit Parameter **SADR=1**):

<https://online.fahrplan.zvv.ch/dn?S=Z%C3%BCrich,+Hofwiesenstrasse+370&SADR=1&start=1>

► **Ziel = Adresse** (mit Parameter **Z=Ziel-Adresse** und Parameter **ZADR=1**):

Vorteil: Mehrere mögliche Haltestellen rund um die Ziel-Adresse werden angezeigt und die Ziel-Adresse wird auf der Karte angezeigt inkl. des Fusswegs dazu.

- Beispiel: Ziel-Adresse: "Zürich, Hofwiesenstrasse 370" (mit Parameter **ZADR=1**):

<https://online.fahrplan.zvv.ch/dn?Z=Z%C3%BCrich,+Hofwiesenstrasse+370&ZADR=1&start=1>

► **Ziel = POI (Point of Interest = Ort von Interesse)**

(mit Parameter **Z=Ziel-POI** und Parameter **ZPOI=1**):

Vorteil: Mehrere mögliche Haltestellen rund um den POI werden angezeigt und der POI wird auf der Karte angezeigt inkl. des Fusswegs dazu (Geeignet für Restaurants, Kinos etc.).

- Beispiel: Ziel-POI = "Zürich, Schauspielhaus Zürich (Theater)" (mit Parameter **ZPOI=1**):

[https://online.fahrplan.zvv.ch/dn?Z=Z%C3%BCrich,+Schauspielhaus+Z%C3%BCrich+\(Theater\)&ZPOI=1&start=1](https://online.fahrplan.zvv.ch/dn?Z=Z%C3%BCrich,+Schauspielhaus+Z%C3%BCrich+(Theater)&ZPOI=1&start=1)

► **Ziel = Koordinate** (mit Parameter **ZX=Längen-Koordinate**, **ZY=Breiten-Koordinate** und Parameter **ZKOORD=1** im Format WGS84 [GPS]):

Vorteil: Mehrere mögliche Haltestellen rund um die Koordinate werden angezeigt und die Koordinate wird auf der Karte angezeigt inkl. des Fusswegs dazu (Geeignet, falls keine Adresse oder kein POI für Start oder Ziel verfügbar).

- Beispiel: "Sternen Oerlikon" mit Ziel-Koordinate: Länge=8.54622 Breite=47.41006

Format WGS84 \* 1'000'000:      Länge: 8.54622 \* 1'000'000 = 8546220

   Breite 47.41006 \* 1'000'000 = 47410060

<https://online.fahrplan.zvv.ch/dn?S=Winterthur&ZX=8546220&ZY=47410060&ZKOORD=1&start=1>

(Umrechnung Schweizer Landeskoordinaten auf WGS84 möglich bei Swisstopo unter:

<https://www.swisstopo.admin.ch/de/karten-daten-online/calculation-services/navref.html> )