

Mit dem ZVV

VORWÄRTS

RICHTUNG SOMMER

Freizeittipps – gültig vom 1.4. bis 31.10.2024



SBB CFF FFS

GEMEINSAM VORWÄRTS.



ZVV

Inhalt

Gemeinsam **vorwärts**.....Seiten 04–09

Gemeinsam **rückwärts**..... Seiten 10–15

Gemeinsam **seewärts**.....Seiten 16–19

Gemeinsam **himmelwärts**Seiten 20–23

Gemeinsam **aufwärts**.....Seiten 26–31

Gemeinsam **naturwärts**.....Seiten 32–37

Gemeinsam **auswärts**.....Seiten 38–43

Familienausflüge mit Ringo..... Seiten 24–25

Freizeitangebote
zum Stöbern und ProfitierenSeiten 44–45

Tickets und Informationen
zu Ihrem AusflugSeiten 46–47



Gemeinsam vorwärts



«Multimodal, umweltfreundlich und optimal vernetzt. So präsentiert sich die Fortbewegung in der Zukunft.»

Aikaterini Gkougkouli

Projektleiterin Bahninfrastruktur Sihltal Zürich Uetliberg Bahn

Was umfasst Ihre Arbeit als Projektleiterin Bahninfrastruktur?

Als Projektleiterin Bahninfrastruktur liegt meine Verantwortung in der umfassenden Leitung und Bearbeitung von Eisenbahn-Infrastrukturprojekten, beginnend bei der Studienphase bis zur erfolgreichen Realisierung.

Was mögen Sie an Ihrer Arbeit? Welcher Teil ist besonders spannend und/oder herausfordernd?

Jeder Tag bringt neue Herausforderungen mit sich, sei es in den Gesprächen mit Stakeholdern, der Abstimmung zwischen internen und externen Fachkräften oder der präzisen Einhaltung von Terminen, Kosten und Zielen. Wichtig ist, immer im Kopf zu behalten, dass die zukünftige Infrastruktur den Bedürfnissen der Kundinnen und Kunden und der städtebaulichen Entwicklung entsprechen muss.

Können Sie uns von ein, zwei anstehenden Projekten bei der Sihltal Zürich Uetliberg Bahn erzählen?

Die Fahrgäste sollen zukünftig pünktlicher, bequemer und schneller ans Ziel kommen. Beispielsweise ist das Projekt «Doppelspurausbau Binz–Borweg» (ca. 2029), welches auch den Bau der neuen Haltestelle Binz einschliesst, erforderlich, um den Fahrplan auf einen

7.5-Minuten-Takt zu verdichten. Derzeit laufen bereits die ersten Planungsarbeiten auf Hochtouren. Ein Grossteil der Projekte kann auf der Webseite szu.ch eingesehen werden.

Wie stellen Sie sich die ÖV-Mobilität der Zukunft vor – Was ist Ihre Vision?

Multimodal, umweltfreundlich und optimal vernetzt – so präsentieren sich die Perspektiven für die Fortbewegung in der Zukunft.

Was bedeutet es für Sie persönlich, im Leben vorwärtszukommen?

Für mich ist es wichtig, ein Gleichgewicht zwischen persönlichem Wachstum sowie der Anpassung an sich wandelnde Technologien, Kulturen und soziale Normen um uns herum zu finden.

Und zum Schluss: Welchen Ort im Kanton oder der Stadt Zürich besuchen Sie, um Besuch aus dem Ausland zu beeindrucken?

Wir machen immer die Wanderung auf dem Planetenweg vom Uetliberg zur Felsenegg. Sie bietet tolle Ausblicke auf die Stadt und erlaubt den Gästen, die Schönheit der Natur zu erleben.

Umwelt Arena Schweiz, Spreitenbach

umweltarena.ch

Gute Ideen für ein nachhaltiges Leben mit modernem Komfort: Entdecken Sie innovative Lösungen für Mobilität, Energie, Ernährung, Konsum oder umweltgerechtes Bauen und Wohnen. Die interaktiven Ausstellungswelten bieten konkrete Tipps, die Gewinnerpfade oder der Indoor-Parcours sorgen für Spass.

📍 Spreitenbach, Umwelt Arena

Geheimgang 188, Winterthur

geheimgang188.ch

In den ehemaligen Katakomben des Sulzerareals wartet ein Gruppenerlebnis der besonderen Art. Teamwork und Kreativität sind gefragt, um die Rätsel erfolgreich zu lösen. Spezialeffekte und audiovisuelle Highlights sind garantiert.

📍 Winterthur, Wylandbrücke

Swiss Science Technorama, Winterthur

technorama.ch

Inspiration zum Greifen nah: Hier finden Sie unzählige Möglichkeiten, Naturwissenschaft spielerisch und lehrreich zu erkunden. Im Park «Draussen» gibts über 30 Experimentierstationen im XXL-Format, z. B. den grössten Wassertropfen der Welt.

Tipp: Profitieren Sie vom vergünstigten RailAway-Kombi-Angebot.

📍 Winterthur, Technorama

Urban Escape, Zürich und Winterthur

urbanescape.ch

Für Hobbydetektive und -geheimagentinnen: In «Escape Rooms» oder auf Streifzug durch die Stadt gibts knifflige Rätsel und geheime Missionen zu lösen. Bis zu vier Teams mit je sechs Personen können mit dem eigenen Smartphone teilnehmen.

📍 Zürich HB und Winterthur



Stadtführungen Rapperswil-Jona

rapperswil-zuerichsee.ch

Führungen zu unterschiedlichen spannenden Themen bringen Interessierten die hübsche Stadt am See näher. Beim Spaziergang durch die Gassen der Altstadt erfährt man Geschichten und Fakten, die in Erinnerung bleiben.

🚶 Rapperswil SG

Samstagsführungen durch die Stadt Zürich

zuerich.com/samstagsfuehrungen

An zwei Samstagen pro Monat finden Stadtführungen zu spezifischen Themen statt: Einmal stehen die starken Zürcher Frauen im Fokus, ein anderes Mal dreht sich alles um die Kunstbewegung Dada oder die Geschichte des Geldes in der Finanzstadt.

🚶 Zürich HB

Eulach-Führung in Winterthur

winterthur.com/eulach

Die Eulach durchquert grosse Teile von Winterthur – und zwar unterirdisch. Warum es dazu kam, wie es dort unten im Tunnel aussieht und was für eine wichtige Rolle der Fluss früher spielte, erfahren Sie auf dieser unterhaltsamen und abenteuerlichen Führung.

🚶 Winterthur, Obertor

Geheime Legenden in Bülach

zuercherunterland.ch/touren_schatzsuche

Ein Abenteuer für die ganze Familie: Eine Schatzsuche mit kniffligen Rätseln wird mit einem gemütlichen, rund 2.5-stündigen Rundgang durch die Bülacher Altstadt kombiniert, auf dem man in die Geschichte der Gemeinde eintaucht.

🚶 Bülach



Gemeinsam rückwärts

Zürichs Untergrund ist voller Geheimnisse. Wussten Sie, dass es in der Stadt Archäologische Fenster gibt, die einen Blick in Zürichs Vergangenheit ermöglichen? Sie präsentieren historische Funde und bieten einen Blick unter die Oberfläche. Welche weiteren spannenden Gegenstände der Stadtzürcher Boden bereits hervorgebracht hat, erfahren Sie hier.

Pilgerzeichen von Karl dem Grossen

Bei Ausgrabungen im Fraumünsterquartier von 2013/2014 fand man ein Pilgerabzeichen aus dem Spätmittelalter. Das Abzeichen aus Metall zeigt einen Reiter auf seinem Pferd: Kaiser Karl den Grossen bei der Hirschjagd. Der Legende nach jagte Karl der Grosse tagelang einer weissen Hirschkuh nach. Beim heutigen Grossmünster kniete sich diese nieder – und mit ihr die Hunde und Pferde der Jagdgesellschaft.

Plakate aus der Stummfilmzeit

Im Haus an der Mühlegasse 5, wo 1907 eines der ersten Zürcher Kinos das «Radium» eingerichtet worden war, fand man bei Räumungsarbeiten einen Stapel alter Papiere. Darunter waren Filmplakate, Programmzettel sowie weitere Materialien zu Kino und Filmverleih aus der Stummfilmzeit, hauptsächlich aus den Jahren 1911 bis 1914. Aus filmhistorischer Sicht ist der Fund spektakulär, denn Plakate aus der frühen Stummfilmzeit sind rar. Dank ihnen lassen sich die Werbeaktivitäten eines der ersten Schweizer Kinos auf breiter Basis rekonstruieren.

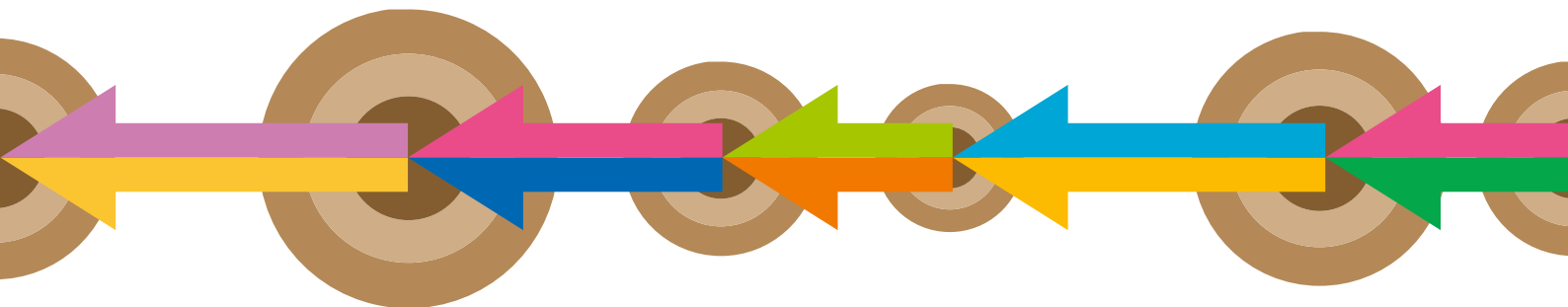
900-jähriger Goldschmuck

Der Fund von der Fraumünsterstrasse von 2008/2009 ist aussergewöhnlich: Das kleine, etwa 2.5 Zentimeter grosse Schmuckstück aus Gold zeigt einen kleinen Vogel, der auf einem Ast sitzt und im Schnabel eine goldene Scheibe hält. Das Schmuckstück dürfte als Halsketten-Anhänger einer vornehmen Frau gehört haben und ist etwa 900 Jahre alt.

Keltische Tüpfelplatten

Bei der Ausgrabung am Rennweg 35 machten die Archäologinnen und Archäologen einen bedeutenden Fund aus keltischer Zeit: zwei Fragmente von Tüpfelplatten. Dabei handelt es sich um Keramikobjekte mit regelmässigen Vertiefungen, die vermutlich zur Herstellung von Geld verwendet wurden. Die beiden bedeutsamen Funde lassen darauf schliessen, dass das Zürich des 1. Jahrhunderts v. Chr. über eine eigene Institution zur Münzprägung verfügte.

Weitere spannende Fakten zu bedeutenden Funden sowie Informationen zu den Archäologischen Fenstern in Zürich gibt es hier: stadt-zuerich.ch/archaeologie



Dampfbahn Bauma–Hinwil und Oldtimer-Postauto dampfbahn.ch

Eine Fahrt mit der historischen Dampfbahn oder dem Oldtimer-Postauto durch das Zürcher Oberland ist ein Traum für Nostalgikerinnen und Romantiker. Mit der ganzen Familie lässt sich so auf spannende Weise Industriekultur hautnah erleben. Kinder geniessen zudem die Fahrt kostenfrei.

🚗 Bauma und Hinwil

Mammutmuseum, Niederweningen

mammutmuseum.ch

Mammut, Wollnashorn, Wildpferd, Steppenbison und Höhlenhyäne – interaktive Bildschirme vermitteln Wissenswertes über die eindrücklichen Tiere der Eiszeit. Ein grosses Wandbild zeigt unsere Fauna und Flora vor 40 000 Jahren.

🚗 Niederweningen und Niederweningen Dorf

Museum Neuthal Textil- & Industriekultur, Bäretswil

neuthal-industriekultur.ch

Wie wird aus roher Baumwolle ein verzierter Stoff? Im historischen Fabrikareal in Neuthal ist der Produktionsprozess vom Garn zum fertigen Stoff erlebbar. Spannende Workshops und Führungen lassen den Industriealltag des 19. Jahrhunderts wieder aufleben.

🚗 Neuthal bei Bäretswil

Ritterhaus Bubikon

ritterhaus.ch

Das über 800-jährige Ritterhaus lässt das Mittelalter aufleben. Es präsentiert grossen und kleinen Gästen die Geschichte des ehrwürdigen Gemäuers und der Ritterorden. Der Innenhof bietet viel Platz für Spiel, Spass und Entspannung.

🚗 Bubikon und Bubikon, Ritterhaus



Kulturama Museum des Menschen, Zürich

kulturama.ch

Interaktiv, kreativ und erlebnisorientiert beschreibt das Kulturama die Faszination des Lebens und erklärt die Geschichte von den ersten Lebewesen bis zum modernen Menschen. Bis Juli 2024 läuft die Sonderausstellung «Wie viel Urzeit steckt in dir?».

🚗 Zürich, Hottingerplatz und Zürich, Englischviertelstrasse

Landesmuseum Zürich

landesmuseum.ch

Erfahren Sie Schweizer Geschichte, von den Anfängen bis heute: Das Landesmuseum Zürich zeigt diese in den permanenten Ausstellungen «Archäologie Schweiz», «Geschichte Schweiz» und «Die Sammlung» sowie jährlich in mehreren Wechselausstellungen. Für Kinder gibt es altersgerechte Führungen, Erlebnistouren und spezielle Workshops.

Tipp: Profitieren Sie vom vergünstigten RailAway-Kombi-Angebot.

🚗 Zürich, Bahnhofquai/HB

Sust Museum Horgen

muse-um-zuerich.ch/susthorgen

Das älteste bekannte Gebäude Horgens beheimatet heute ein Museum. Bis 1835 diente das Haus als Warenumschatplatz und als Zollstation. Immer wieder verschwanden damals Waren, darunter vor allem Salz. Ein Rätselparcours entführt die Gäste auf eine spannende Zeitreise zurück ins 17. Jahrhundert.

🚗 Horgen

Völkerkundemuseum der Universität Zürich

musethno.uzh.ch

Stickereien aus der Negev-Wüste, Ritualmasken aus Sri Lanka und Kunsthandwerk aus China: In den Ausstellungen «Werkstücke?», «Maskenspiel?» und «Plünderware?» wird nach den Bedeutungen von Objekten gefragt. Und wie geht es weiter mit den «Benin-Bronzen» aus Nigeria? Dazu mehr in der Ausstellung ab August 2024.

🚗 Zürich, Sihlstrasse
und Zürich, Bahnhof Selnau



Gemeinsam seewärts



«Ich erlebe die Natur
nirgends so intensiv
wie auf dem See.»

Patrick Weisser
Polizist Wasserschutzpolizei Zürich

Wie sind Sie zur Wasserschutzpolizei gekommen?

Ich habe Landschaftsgärtner gelernt und nach der Lehre acht Jahre auf dem Beruf gearbeitet. Nach der Polizeischule und einem Jahr Streifendienst suchte ich eine Aufgabe, bei der ich meine praktischen Fähigkeiten besser zur Geltung bringen kann, und wurde bei der Wasserschutzpolizei fündig.

Welche Aufgaben übernimmt die Wasserschutzpolizei?

Die Hauptaufgaben sind die Aufrechterhaltung von Ordnung und Sicherheit auf und am Wasser, der Umweltschutz und die Wasserrettung, zum Beispiel bei Unfällen und extremen Wetterereignissen.

Was mögen Sie an Ihrer Arbeit ganz besonders?

Ich finde es spannend, dass man bei Schichtbeginn nie weiss, was der Tag bringen wird, und immer auf alles gefasst sein muss. Es ist wirklich so: Jeder Dienst ist anders.

Wie viel Ihrer Arbeitszeit verbringen Sie tatsächlich auf oder im Wasser?

Es sind zirka 20 Prozent. Der Rest ist normaler Streifendienst auf der Strasse, Büroarbeit und Aus- oder Weiterbildung.

Was war das Kurioseste, das Sie je aus dem Wasser gefischt haben?

Ich habe bei einem Tauchgang nach einem Armreif gesucht und dabei einen Ehering gefunden. Via Social Media konnte der Besitzer ausfindig gemacht werden – er und seine Frau haben sich riesig darüber gefreut.

Was fasziniert Sie am Element Wasser?

Ich erlebe die Natur und die Jahreszeiten einfach nirgends so intensiv wie auf dem See.

Und welches ist Ihr persönlicher Lieblingsort am Zürichsee?

Die Insel Ufenau, die grösste Insel der Schweiz. Kleiner Tipp: Im dortigen Restaurant gibt es die besten Fischknusperli.

Zum Schluss: Welchen Ort in der Stadt Zürich besuchen Sie, um Besuch aus dem Ausland zu beeindrucken?

Den Uetliberg. Von keinem anderen Punkt aus hat man eine derart überwältigende Aussicht auf die Stadt, den See und die Berge.

[stadt-zuerich.ch/
wasserschutzpolizei](http://stadt-zuerich.ch/wasserschutzpolizei)

Zürichsee-Schiffahrtsgesellschaft

zsg.ch

Eine Schiffahrt auf dem Zürichsee bietet kulinarische Vielfalt und atemberaubende Ausblicke. Insbesondere auf einem der vielfältigen Erlebnisschiffe: zum Beispiel dem Weincomedy-Schiff, dem Brunch-Schiff, verschiedenen Party-Schiffen oder den Limmatbooten. Die Limmatboote sind seit letztem Jahr übrigens gänzlich elektrisch unterwegs.

🚢 Zürich, Bürkliplatz

Alpamare, Pfäffikon SZ

alpamare.ch

Bereit für einen Tag voller Wasserspass für Gross und Klein? Im grössten Wasserpark der Schweiz erwarten Sie 1.20 Meter hohe Brandungswellen, rasante Abfahrten auf zwölf Rutschbahnen und erholsame Momente in den vier Erlebnisbädern sowie im Wellness- und Fitnessbereich.

Tipp: Profitieren Sie vom vergünstigten RailAway-Kombi-Angebot.

🚢 Pfäffikon SZ, Seedamm-Center und Pfäffikon SZ, Schweizerhof

Lindt Home of Chocolate, Kilchberg

lindt-home-of-chocolate.ch

Erfahren Sie auf einer interaktiven Schokoladentour via Audio-guide Wissenswertes über den Kakao und seine Geschichte. Weitere Höhepunkte: der spektakuläre Schokoladenbrunnen, der weltweit grösste Lindt Chocolate Shop und natürlich die Möglichkeit zur Degustation.

Tipp: Profitieren Sie vom vergünstigten RailAway-Kombi-Angebot.

🚢 Kilchberg ZH, Lindt & Sprüngli

Ortsmuseum Küssnacht

ortsmuseum-kuesnacht.ch

Die Sonderausstellung zum Thema «Spielen» zeigt, wieso das Spielen wichtig ist und guttut, sowie was Kinder beim Spielen üben können. Teil der Ausstellung sind die Spielzeugsammlung des Museums und Inputs von Fachleuten. Und Kinder können die Ausstellung selbstverständlich auf spielerische Art und Weise entdecken.

🚢 Küssnacht ZH, Obere Heselbachst



Gemeinsam himmelwärts



«Es gibt Plätze hier, an denen man völlig vergisst, dass man auf einem internationalen Flughafen ist.»

Pascal Büsser
Flugverkehrsleiter Skyguide

Was sind Ihre Aufgaben als Flugverkehrsleiter?

Mein Team und ich kontrollieren unter anderem die Starts und Landungen der Flugzeuge, teilen die Startpisten und Abflugrouten zu und geben Abflug- und Landefreigaben.

Mögen Sie das noch etwas detaillierter erläutern?

Kein Arbeitstag ist wie der andere. Das hat mit unseren unterschiedlichen Schichten, aber auch mit unterschiedlichen Landekonzepten zu tun. Spannend ist auch die Zusammenarbeit mit den Pilotinnen und Piloten: Für einen sicheren und effizienten Betrieb sind wir voneinander abhängig.

Was ist die grösste Herausforderung Ihrer Arbeit?

Ganz klar: Tage mit starken Gewittern oder Schneefall! Und: Hier fliegt vom grössten Passagierflugzeug der Welt – dem A380 – bis zur kleinen Cessna alles hintereinander an. Das bringt einige Herausforderungen mit sich.

Was fasziniert Sie am Fliegen?

Ich bin unterhalb einer Abflugroute des Flughafens Zürich aufgewachsen und habe schon früh den Fliegern nachgeschaut. Bis heute gibt

es für mich keinen Tag, an dem ich nicht zum Himmel schaue, wenn ein Flugzeug vorbeifliegt.

Was macht den Flughafen Zürich so speziell?

Der Flughafen Zürich ist aufgrund der vielen Abhängigkeiten zwischen Starts und Landungen sowie der kreuzenden Pisten einer der komplexesten in Europa. Zudem liegt darin ein Naturschutzgebiet – ich glaube, das ist ziemlich einzigartig. Es gibt Plätze hier, an denen man von Wald und Wiesen umgeben ist und völlig vergisst, dass man auf einem internationalen Flughafen ist.

Wohin würden Sie fliegen, wenn Sie selbst Flügel hätten?

Das variiert je nach Jahreszeit. Im Winter natürlich gerne an die Sonne. Aber ich bin glücklich in der Schweiz.

Welchen Ort im Kanton Zürich besuchen Sie, um Besuch aus dem Ausland zu beeindrucken?

Ich führe Freundinnen und Freunde gerne an den Zürichsee, unternehme eine Bootsfahrt oder flaniere dem Ufer entlang. Und natürlich kann man in Zürich auch sehr gut auswärts essen.

Felseneggbahn

www.szu.ch/felseneggbahn

Die einzige öffentliche Luftseilbahn im Kanton Zürich bringt Sie in nur fünf Minuten auf die Felsenegg, das Naherholungsgebiet auf der Albiskette. Hoch über dem Zürichsee warten Aussichtspunkte, Wanderwege und Nordic Walking Trails auf Sie.

➡ Adliswil (Luftseilbahnstation)

Flughafen Zürich

flughafen-zuerich.ch/ausflug

Faszination Fliegen: Am Flughafen Zürich ermöglichen vielseitige und spannende Angebote, einen Blick hinter die Kulissen zu werfen. Verschiedene Führungen geben Einblicke in die Welt der Aviatik. Die Flugzeuge sind dabei immer zum Greifen nah.

➡ Zürich Flughafen

Fly & Race Simulations, Zürich

flyandrace.ch

Wer vom Fliegen träumt, ist hier richtig. Ob mit VR-Brille in der F/A-18 über die Schweizer Alpen, im Space Simulator quer durch die Galaxis oder mit dem Helikopter über die Gletscher: Mit den Flugsimulatoren kann man selbst das Steuer übernehmen.

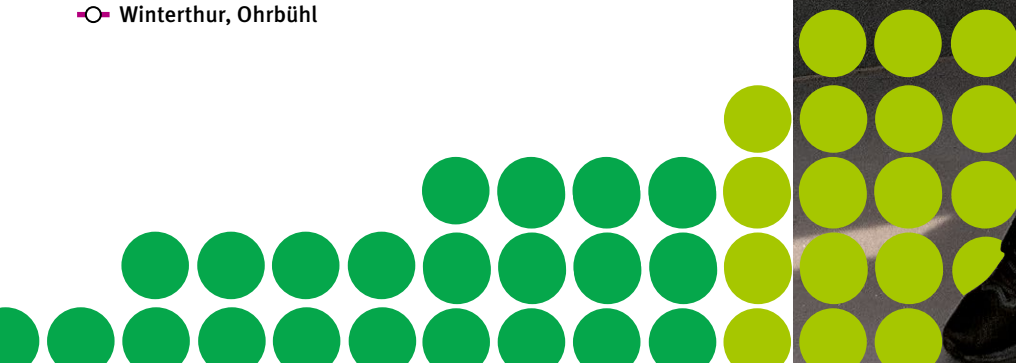
➡ Zürich, Museum für Gestaltung

Indoor Skydiving im Windwerk, Winterthur

windwerk.ch

Ab in den Windkanal! Nach einer Einführung erleben Erwachsene und Kinder ab fünf Jahren die Vorfreude auf die Schwerelosigkeit, die Spannung vor dem Abheben und schliesslich das unbeschreibliche Gefühl des freien Falls.

➡ Winterthur, Ohrbühl

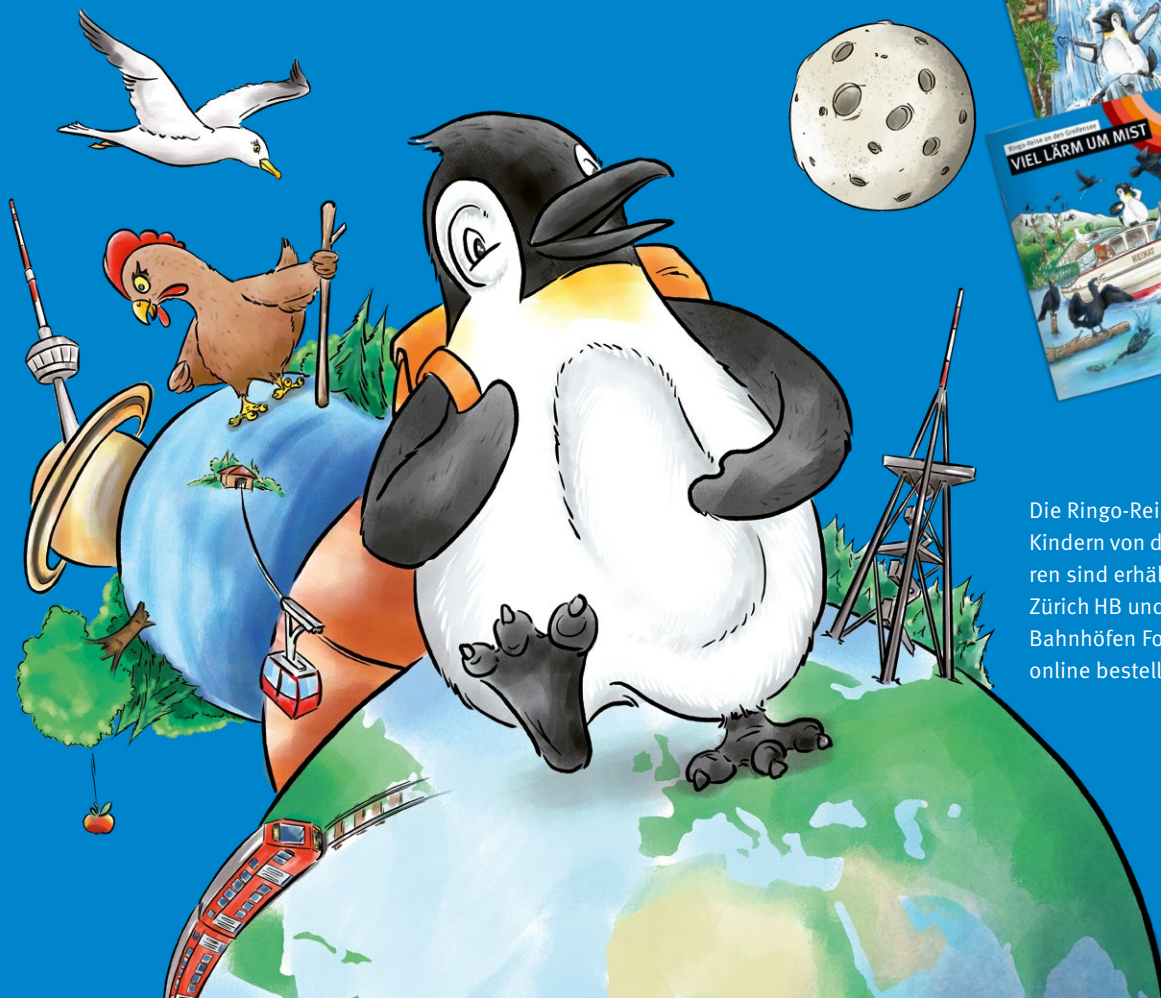


Für Klein und Gross:

AUSFLIEGEN MIT RINGO

Ringo und seine Freundinnen und Freunde nehmen euch mit auf spannende Reisen mit den öffentlichen Verkehrsmitteln.

Zu jeder Reise gibt es eine Broschüre mit einer Geschichte, einem Reisebeschrieb und Informationen zu den Fahrzeugen. So reist ihr zum Beispiel mit der Forchbahn und dem Schiff ins Küssnacher Tobel oder mit der Luftseilbahn auf die Felsenegg. Das Lied «Flieg Ringo, flieg!» von Andrew Bond begleitet euch dabei. Und wer unterwegs das Lösungswort herausfindet, erhält ein tolles Geschenk.



Die Ringo-Reisen eignen sich für Familien mit Kindern von drei bis zehn Jahren. Die Broschüren sind erhältlich in den ZVV-Kundencentern Zürich HB und Winterthur HB sowie an den Bahnhöfen Forch und Adliswil. Sie können auch online bestellt werden unter: zvv.ch/familien.



Gemeinsam aufwärts

Wussten Sie, dass es im Kanton Zürich drei Bergbahnen und eine Luftseilbahn gibt? Die Dolderbahn, die Seilbahn Rigiblick, die Polybahn und die Luftseilbahn Adliswil-Felsenegg. Sie bringen auch im städtischen Gebiet das Berggefühl näher und verleihen Ihrem nächsten Ausflug einen Hauch von Abenteuer.

Die Dolderbahn

Die Bahn fährt ab der Station «Römerhof» innert nur sechs Minuten bis ins Doldererholungsgebiet. Dieses verfügt über Wander- und Joggingwege, ein Freibad, eine Minigolfanlage sowie Golf- und Tennisplätze.

Die Seilbahn Rigiblick

Die Seilbahn Rigiblick legt die Gesamtstrecke von 385 Metern in gerade mal 122 Sekunden zurück, während ihre Passagierinnen und Passagiere einen atemberaubenden Blick über die Stadt Zürich geniessen. Von der Bergstation erreicht man mit dem Bus in nur fünf Minuten den Zoo Zürich.

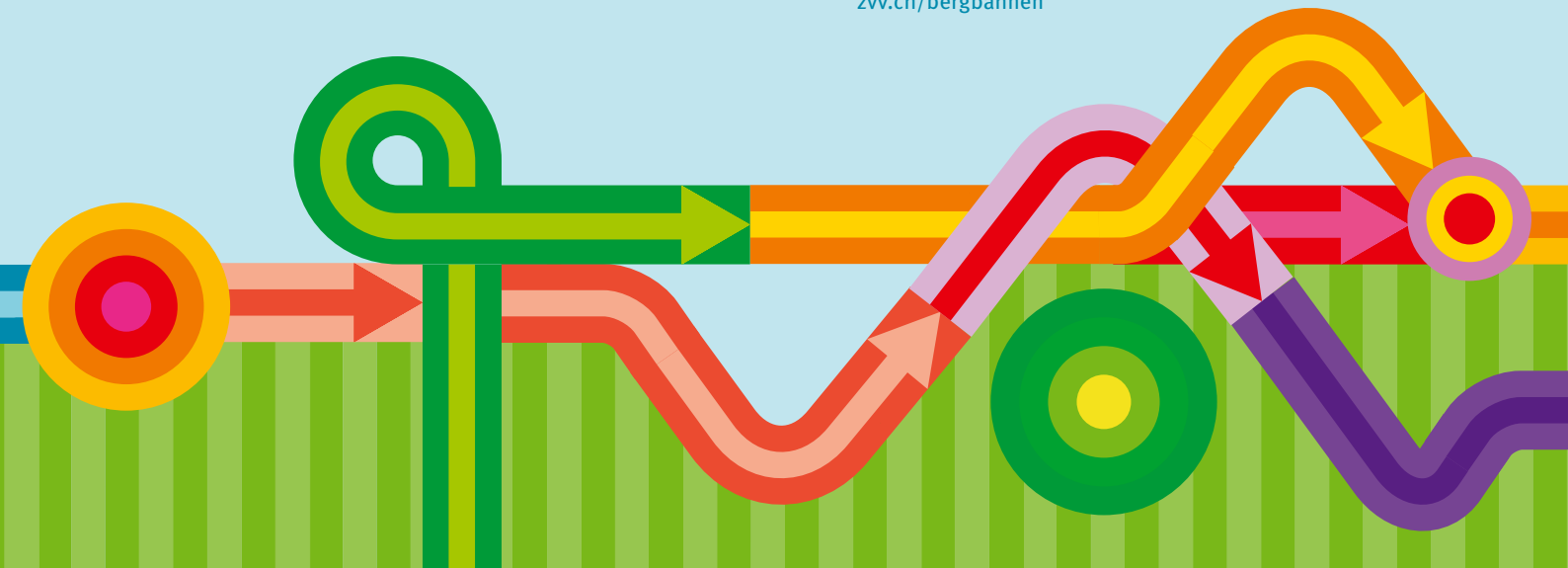
Die Felseneggbahn

Die Felseneggbahn, die einzige öffentliche Luftseilbahn im Kanton Zürich, bringt ihre Fahrgäste in rund fünf Minuten von Adliswil auf die rund 800 Meter über Meer gelegene Felsenegg. Integriert in den ZVV wird sie seit ihrer Eröffnung 1954 von der SZU betrieben. Bis heute hat die Felseneggbahn über 13 Millionen Fahrgäste zwischen Adliswil und dem Naherholungsgebiet auf der Albiskette befördert.

UBS-Polybahn

Die UBS-Polybahn hat ihren Namen tatsächlich von der gleichnamigen Schweizer Grossbank. Die damalige Schweizerische Bankgesellschaft SBG, heute UBS, hat die Bahn kurz vor dem Aus aufgekauft und saniert. So blieb der «Studentenexpress» zwischen dem Central und der ETH-Polyterrasse bis heute erhalten und transportiert jährlich über 1.5 Millionen Fahrgäste.

Weitere Eindrücke gibt es auf unserer Webseite:
zvv.ch/bergbahnen



Rundwanderung Braunwald–Oberblegisee

braunwald.ch

Am Fuss des Glämischmassiv vereint der tiefblaue Oberblegisee vielseitige Alpenflora und Panoramasicht mit der Möglichkeit zum Bräteln und Baden. Die dreistündige Wanderung eignet sich für Wanderbegeisterte und Genussmenschen gleichermaßen.

➔ **Braunwald** (liegt ausserhalb des ZVV)

Flumserberg

flumserberg.ch

Etwas Adrenalin gefällig? Dann ab auf die Rodelbahn «Floomzer»! Mit bis zu 40 Stundenkilometern sausen Sie bei atemberaubendem Panorama den Berg hinunter. Während der Abfahrt sorgen Tunnel, Kurven und Brücken für Action.

➔ **Flumserberg, Tannenboden** (liegt ausserhalb des ZVV)

Atzmännig, Goldingen

atzmaennig.ch

Mit der Sesselbahn gehts hoch, per Rodelbahn runter. Sie gehen lieber zu Fuss? Dann wählen Sie eine Wanderroute. Der Seil- und der Freizeitpark runden das Angebot ab. Wer länger bleiben will, übernachtet in der Lodge oder im Holzglu.

➔ **Atzmännig, Schutt** (liegt ausserhalb des ZVV)

Zürioberländer Gipfelstürmer

zuerioberland.ch/gipfelstuermer

Gipfelstürmerinnen und Gipfelstürmer erklimmen das Schnebelhorn, den höchsten Gipfel im Kanton Zürich. Auf der Zweitages-tour sind Sie täglich vier bis sechs Stunden unterwegs und genießen imposante Weitblicke ins Tösstal und Toggenburg. Nachts erholen Sie sich im Gasthaus Hulftegg.

➔ **Sternenberg, Kirche und Atzmännig, Schutt** (liegt ausserhalb des ZVV)



Griffig Kletterhalle Uster

griffig.com

Wer hoch hinaus will, ist hier richtig. Die Kletterhalle Griffig bietet sowohl Unerfahrenen als auch ambitionierten Profis abwechslungsreiche Routen verschiedener Schwierigkeitsstufen. Ins Schwitzen bringen Sie die 17 Meter hohen Wände.

📍 Uster, Sportanlage

Talfahrt mit Publi-E-Bike von Forch nach Zürich

forchbahn.ch

Erst gehts mit der Forchbahn hinauf zum Bahnhof Forch. Fassen Sie dort mit Ihrem Smartphone ein E-Bike und los geht die 13 Kilometer lange Fahrt durch Wald und Wiesen nach Zürich. Spass und Aussicht sind garantiert!

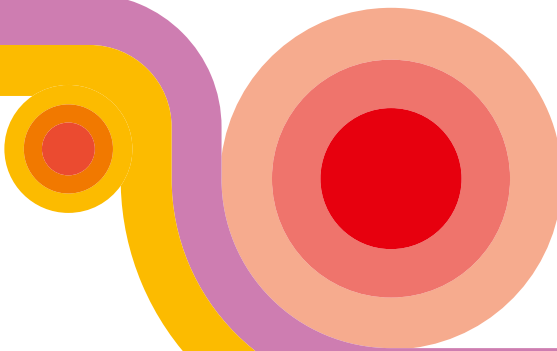
📍 Forch

ComicTrail Uetliberg

kinderregion.ch/comictrail

Uta und Ueli begleiten kleine Spürnasen ab acht Jahren auf diesem vier Kilometer langen Trail. Auf unbekanntenen Wegen gibts Natur-Highlights, Panoramaausblicke und jede Menge Spass beim Lösen kniffliger Rätsel. Der Weg führt an Spielplätzen und Picknickstellen vorbei.

📍 Uetliberg



Gemeinsam naturwärts



«Wandern ist etwas Generationsübergreifendes und lässt einen die Natur erleben.»

Christine Füllemann
Technische Leiterin Zürcher Wanderwege

Was sind Ihre Aufgaben als Technische Leiterin der Zürcher Wanderwege?

Ich bin auf dem rund 3000 Kilometer langen Wanderwegnetz im Kanton Zürich zuständig für die Signalisation sowie die qualitative Verbesserung des Wanderwegnetzes.

Was mögen Sie an Ihrer Arbeit besonders?

Ich mag die gute Zusammenarbeit mit den rund 220 ehrenamtlichen Mitarbeitenden, die vor Ort die Signalisation pflegen. Es ist erfüllend, das Netz strategisch weiter zu optimieren, und genauso schön, auch mal ein Werkzeug in die Hand zu nehmen.

Wie viel Ihrer Arbeitszeit verbringen Sie denn tatsächlich in der Natur?

Von meinen vier Arbeitstagen pro Woche bin ich zirka einen halben bis einen ganzen Tag draussen auf den Wanderwegen unterwegs – und das in allen Jahreszeiten.

Und wie oft gehen Sie privat wandern?

So oft es geht! Wandern oder sich allgemein draussen zu bewegen, gibt viel Energie, lüftet den Kopf und macht ein-

fach Spass – auch bei Regen. Wandern ist etwas generationsübergreifendes und lässt einen die Natur erleben.

Verraten Sie uns Ihre persönliche Lieblingswanderung in Zürich?

Klar! Die Wanderung von Ossigen zum Naturschutzgebiet der Husemerseen: im See baden, eine Wurst bräteln und unbedingt eine Runde um den See drehen – perfekt auch für Familien. Wer mehr Kondition mitbringt, kann dem neu signalisierten Themenweg «Via Natura» in Richtung Oerlinger Ried und Naturzentrum Thurauen folgen.

Zum Abschluss: Welche Wanderung wählen Sie, um Besuch aus dem Ausland zu beeindrucken?

Ich gehe natürlich zum Elefanten im «Elefantenbach»: Mit dem Tram zum Zoo, dann über den Adlisberg zum Elefanten und weiter in Richtung Zürichsee und am Schanzengraben zurück zum Hauptbahnhof – pure Faszination von Natur und Stadt, verpackt in einer kleinen Wanderung.

zuercher-wanderwege.ch



Bei der nächsten Wanderung ein Foto machen und den ZVV auf Instagram taggen: [@zuercherverkehrsverbund](https://www.instagram.com/zuercherverkehrsverbund)

Sukkulenten-Sammlung Zürich

stadt-zuerich.ch/sukkulenten

Ein Rundweg durch sieben Gewächshäuser, einen Aussenbereich und einen Steingarten führt an über 4400 verschiedenen Arten sukkulenter Pflanzen vorbei. Ein Besuch der Sukkulenten-Sammlung fühlt sich an wie eine Weltreise, auf der sich eine unglaubliche Fülle an Formen, Farben und Düften entdecken lässt.

🚶 Zürich, Sukkulentensammlung

Seleger Moor, Rifferswil

selegermoor.ch

Ein Paradies für Naturfans: Im Frühling blühen hier tausende Rhododendren und Azaleen in allen Farben, auf den Teichen erfreuen die Seerosen das Auge bis in den Spätsommer. Eine Grillstelle und ein Beizli im Park laden zum Verweilen ein.

🚶 Rifferswil, Seleger Moor

Zoo Zürich

zoo.ch

Wer Tiere kennt, wird Tiere schützen. So lautet das Credo des Zoo Zürich. Rund 350 Tierarten aus aller Welt lassen sich hier beobachten. Erleben Sie, wie das Zusammenleben verschiedener Tierarten in den unterschiedlichen Lebensräumen funktioniert. Tipp: Profitieren Sie vom vergünstigten RailAway-Kombi-Angebot.

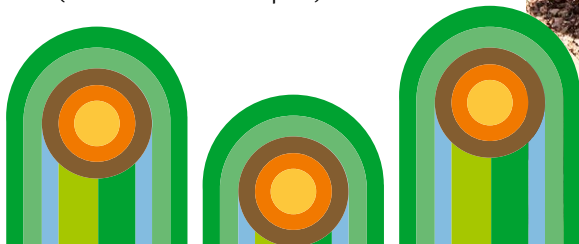
🚶 Zürich, Zoo

Wildnispark Zürich, Sihlwald und Langenberg

wildnispark.ch

Braunbär, Luchs und Elch leben im Tierpark Langenberg beinahe wie in freier Wildbahn. Beim Besucherzentrum am Bahnhof Sihlwald vermittelt das Naturmuseum spannendes Wissen, während die Fischotteranlage nebenan Gross und Klein entzückt.

🚶 Langnau a. A., Schwerzi-Wildpark (für den Tierpark Langenberg), Sihlwald, Bahnhof (für den Naturerlebnispark)



BirdLife-Naturzentrum Neeracherried, Neerach

birdlife.ch/neeracherried

Auf dem Naturpfad mit Steg und Beobachtungshütten lassen sich mit etwas Glück Kiebitz, Eisvogel oder Nachtigall erspähen. Zum 25-Jahr-Jubiläum des BirdLife-Naturzentrums gibt es eine Sonderausstellung sowie viele Spezialanlässe.

🚶 Riedt bei Neerach, Riedacher

Kanu-Abenteuer auf dem Rhein

zuercherunterland.ch/touren/kanu

Erleben Sie den Rhein aus einem neuen Blickwinkel: bei einer Kanufahrt von Rüdlingen nach Eglisau. Geniessen Sie die Fahrt vorbei an grünen Hängen, legen Sie unterwegs eine Picknick-Pause ein und entdecken Sie die Tössegg, eine der schönsten Mündungen des Kantons Zürich.

🚶 Rüdlingen, Gemeindehaus

Zeitreise durch das Zürioberland

zuerioberland.ch/zeitreise

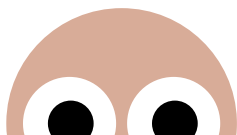
Die traditionelle Dampfbahn bringt Sie von Bauma nach Bäretswil, von wo Sie anschliessend über den Greifenberg ins Neuthal wandern können. In der einstigen Spinnerei, Weberei und Stickerei erfahren Sie Spannendes über das frühere Fabrikleben. Via Silisegg gehts zurück nach Bauma.

🚶 Bauma



Gemeinsam auswärts

Kunst oder Kulinarik, Party oder Plantschen: Zürich und seine Umgebung bieten vielfältige Möglichkeiten, gemeinsam auswärts Zeit zu vertreiben. Voilà: ein paar eindrückliche Zahlen.

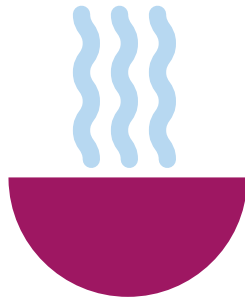


Kunst

In Zürich stehen Kunst- und Kulturinteressierten **über 50 Museen und mehr als 100 Galerien** zur Auswahl.

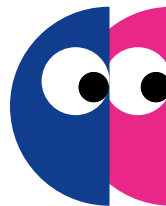
Essen

Die Zürcher Restaurantszene ist so vielfältig wie die Stadt selbst: Das Angebot der **über 2000 Restaurants** reicht von prämierten Gourmetlokalen über traditionelle Zunfthäuser mit bewegter Vergangenheit bis hin zu originellen Restaurants in Fabrikhallen.



Trinken & Tanzen

Mit **über 500 Bars und Clubs** weist Zürich die höchste Clubdichte der Schweiz auf.

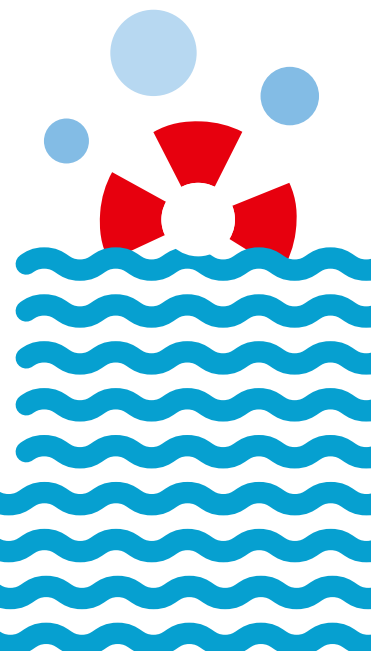


Kino

Freundinnen und Freunden des Films stehen im Kanton Zürich **34 Kinos** zur Verfügung, **die Hälfte davon – und damit mehr als 70 Kinosäle** – in der Stadt Zürich. Ein besonderes Highlight sind die **rund 7 Zürcher Freiluftkinos**, die jeweils in den Sommermonaten aufgebaut werden. Auch weitere Orte auf Kantonsgebiet lassen sich diesen Spass nicht entgehen: In Richterswil, Pfäffikon, Erlenbach oder Langnau am Albis finden ebenfalls Open-Air-Kinos statt.

Baden

Auch wunderbare Abkühlung gibt es auf Stadtgebiet: Zürich bietet **6 Freibäder, 6 Strand-/Seebäder, 5 Flussbäder** – und viele Kilometer «wilde» Badestellen. Und die Zürcher Badis sind besonders beliebt: In der Sommersaison 2023 wurden **über 2 Millionen Eintritte** verbucht, so viele wie noch nie.



Milchmanufaktur, Einsiedeln

milchmanufaktur.ch

Inmitten der Berglandschaft von Einsiedeln steht die Milchmanufaktur. Entdecken Sie die Welt der Milchverarbeitung und stellen Sie Ihren eigenen Käse her. Das Restaurant serviert regionale Spezialitäten und im Regio Shop gibt es leckere Mitbringsel.

- ☉ Einsiedeln, Alpstrasse (Mo bis Sa, ohne allg. Feiertage) und Einsiedeln (Einsiedeln liegt ausserhalb des ZVV)

Arthouse Kinos, Zürich

arthouse.ch

Filmgenuss abseits des Mainstreams: Qualitativ wertvolle und inspirierende Kinoerlebnisse auf Grossleinwänden – dafür stehen die Arthouse Kinos. Lassen Sie sich von den Perlen des Independent-Kinos in andere Welten entführen.

- ☉ Die nächsten Haltestellen für jedes Kino finden Sie unter www.zvv.ch.

Migros Museum, Zürich

migrosmuseum.ch

Das Migros Museum zeigt in wechselnden Ausstellungen Gegenwartskunst mit Bezug zu aktuellen gesellschaftlichen und politischen Themen – alles kostenlos. Rundgänge, Kinderworkshops, Gespräche und Symposien ergänzen die Ausstellungen.

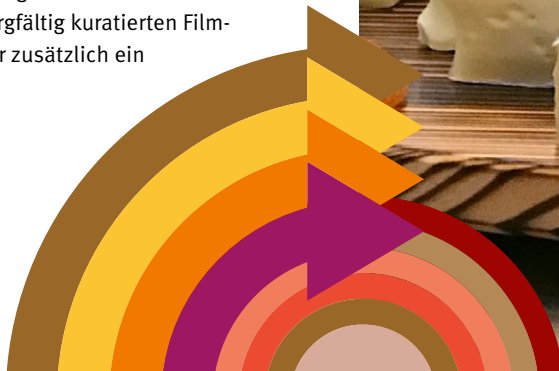
- ☉ Zürich, Löwenbräu

Kino Xenix Bar, Zürich

xenix.ch

Ein Ort für laue Sommernächte: In gemütlicher Atmosphäre wird in der Xenix Bar auf den Feierabend angestossen oder bis in die Nacht Boule gespielt. Neben dem sorgfältig kuratierten Filmprogramm im Saal gibt es im Sommer zusätzlich ein Freiluftkino.

- ☉ Zürich, Helvetiaplatz



Therme Zurzach

thermezurzach.ch

Für heisse Tage gibts das Naturschwimmbecken zum Abkühlen und die Gartenanlage zum Entspannen. Und wenn es draussen kühler ist, wärmen die Thermalwasserbecken und die Saunas. Für die jüngeren Gäste ist insbesondere der neue Papa-Moll-Erlebnispfad mit Boulderwand, Kletterpark und vielem mehr ein Highlight. Tipp: Profitieren Sie vom vergünstigten RailAway-Kombi-Angebot.

🚗 **Bad Zurzach, Thermalbad** (liegt ausserhalb des ZVV)

Tonhalle-Orchester Zürich

tonhalle-orchester.ch

Das Tonhalle-Orchester Zürich gehört zu den weltweit renommiertesten Orchestern und schafft mit seinem Music Director Paavo Järvi bewegende Klangerlebnisse. Ob Orchesterkonzerte, Familienkonzerte, Filmmusik oder Open-Air: Klassische Musik ist hier für alle erlebbar.

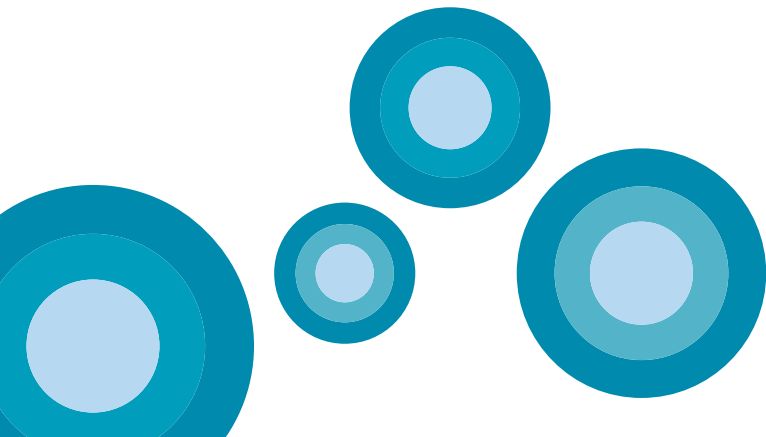
🚗 **Zürich, Bürkliplatz** und **Zürich, Stockerstrasse**

Weinwanderungen im Zürcher Weinland

zuercher-weinland.ch/hike-stammertal

Das Zürcher Weinland ist mit 220 Hektaren das grösste Weinbaugelände im Kanton. Lernen Sie auf einer der fünf Wanderungen die verschiedenen Weine der Region sowie die Winzerinnen und Winzer kennen. Beim «Wine, Dine and Hike»-Erlebnis im Stammertal gibts kulinarische Spezialitäten und erlesene Weine aus der Region.

🚗 **Stammheim**



Stöbern und profitieren

Freizeitangebote

Online-Ausflugstipps

Im Gebiet des ZVV wird es Ihnen bestimmt nicht langweilig: Alle Tipps dieser Broschüre und über 100 weitere Freizeitideen finden Sie sowohl auf unserer Webseite als auch in der ZVV-Freizeit-App. zvv.ch/freizeit

ZVV-ActionPass und ZVV-FerienPass

Der ZVV-ActionPass ist das Spezial-Abo für alle ab 60 Jahren: Damit gibts im Herbst einen Monat lang freie Fahrt im ganzen ZVV-Gebiet und zusätzlich diverse vergünstigte oder gar kostenlose Eintritte für Museen, Naturparks, Kinos und vieles mehr. Und auch die Jungen profitieren: Mit dem FerienPass haben Kinder und Jugendliche während der Sommerferien freie Fahrt mit sämtlichen öffentlichen Verkehrsmitteln im ZVV-Netz und profitieren von vielen Aktionen und Gratis-Eintritten. zvv.ch/actionpass und zvv.ch/ferienpass

SBB RailAway-Kombi-Angebot

Für diverse aufgelistete Ausflugstipps gibt es vergünstigte SBB RailAway-Kombi-Angebote. Beachten Sie dazu den Hinweis bei den entsprechenden Tipps. sbb.ch/zuerich-freizeit

Tutgutscheine: Gutscheine zum Abo

Mit dem ZVV-Abo die Freizeit geniessen: Der ZVV und seine Partner offerieren als Dank für ihre Treue allen Fahrgästen mit einem ZVV-Abo jährlich einen Gutschein für tolle Freizeit-Erlebnisse. Jetzt zugreifen unter: zvv.ch/danke

Der ZVV-Newsletter

Erhalten Sie Neuigkeiten aus dem ZVV sowie aktuelle Ausflugs- und Eventtipps direkt in Ihr E-Mail-Postfach und bleiben Sie über laufende Aktionen informiert.



Jetzt abonnieren!



Jetzt die
10 Vorteile der
ZVV-App entdecken.



**HÄSCH D'APP,
HÄSCH'S CHECKT.**

GEMEINSAM VORWÄRTS.



Die idealen Tickets für Ihre Ausflüge

Tickets

ZVV-App mit Check-in-Ticket

Die ZVV-App liefert nicht nur den Fahrplan für die Ausflugsplanung, sie ist auch ein Ticketautomat: Am einfachsten nutzen Sie die Check-in-Funktion, damit lösen Sie immer das richtige Ticket. Dazu müssen Sie vor dem Einsteigen nur in der App ein- und nach der Reise wieder auschecken. Am Ende des Tages wird Ihnen der Preis für alle Fahrten verrechnet.

ZVV-9-UhrPass

Der ZVV-9-UhrPass ist das ideale Ticket für Tagesausflüge. Er ist im ganzen ZVV-Gebiet gültig – von Montag bis Freitag ab 9 Uhr und am Samstag und Sonntag den ganzen Tag.

Albis-24h-Ticket

Das besonders günstige Ticket für Ausflüge und Wanderungen in der Region Uetliberg-Felsenegg-Albis sowie im Sihl- und Reppischtal: Das Albis-24h-Ticket umfasst 6 Zonen zum Preis von nur 4 Zonen, zuzüglich allfälliger Zufahrtszonen.

Zürich Card

Die Zürich Card ist das ideale Ticket für Kulturinteressierte und Stadtentdeckende, die ihren Kurzaufenthalt für wenig Geld in eine Erlebnisreise verwandeln möchten. Kommen Sie in den Genuss von Vergünstigungen für den öV, Museen, Stadtführungen, von ausgewählten Shops, kulinarischen Überraschungen in diversen Restaurants und vielen weiteren Freizeitpartnern.

Weitere Informationen und das gesamte ZVV-Ticketsortiment finden Sie unter zvv.ch.



Kundendienst ZVV-Contact:

contact@zvv.ch
0800 988 988

Instagram: @zuercherverkehrsverbund

Facebook: facebook.com/zvvnews

Webseite: zvv.ch

Newsletter: zvv.ch/newsletter

Druckauflage:

89000 Exemplare



SBB CFF FFS

«Unsere Freizeit startet jetzt.»

Profitieren Sie von günstigen
Kombi-Angeboten auf
sbb.ch/zuerich-freizeit.



GEMEINSAM VORWÄRTS.



RailAway